

Plan for pleje af naturarealer i grf. Klitrosebugten

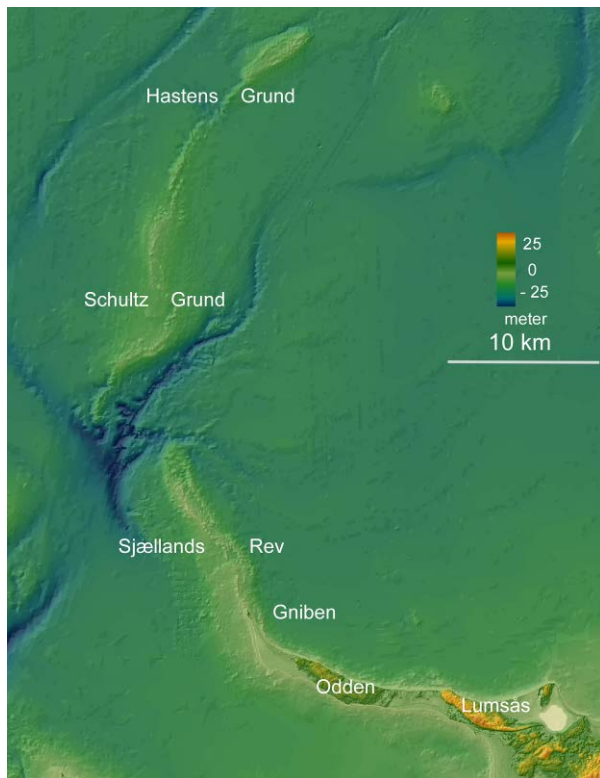
Udarbejdet af Jørgen Stoltz, Silva Danica,

Godkendt af Odsherred kommune, den 4. december 2013

Arealbeskrivelse og naturtilstand

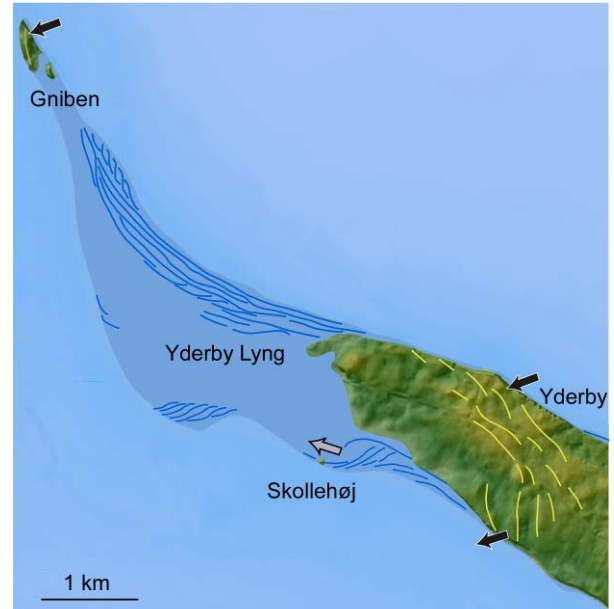
Strandarealet er naturmæssigt karakteriseret som henholdsvis *klithede* og *strandoverdrev* under accelererende tilgroning.

”Jordbunden” består af sten og grus fra Sjællands Rev, aflejret af havet under storme kombineret med en landhævning. (se efterfølgende billeder)



Sjælland Rev er en del af en randmoræne skabt af et isfremstød fra Midtsverige for ca. 18.500 år siden.

Havets nedbrydning af den gamle randmoræne har skabt de store strandvoldsdannelser som igennem 1900-tallet har været gennemgravet for sten og grus.



Moræneflade & israndsbakker Isens flyderetning Hævet havbund med strandvolde

De på kortet angivne mørkeblå strandvolde er dels naturlig skabt og herude på Gniben for størstedelen skabt ved grusgravning, hvor det frasorterede grus og sand er efterladt i disse karakteristiske formationer til gavn for den særegne natur.



Vegetationen er på de magreste volde er præget af hedelyng, revling, bregnen engelsød og rensdyrlav, der tilsammen karakteriserer naturtypen *klithede*. På den mere stenede bund er vegetationen knyttet til naturtypen *strandoverdrev* med den karakteristiske Storebæltsflora - Et plantesamfund bestående af tørketåleplanter med blomstring fordelt fra tidlig

forår til sen efterår. Her findes som eksempel: strandmandstro, gul evighedsblomst, nikkende kobjælde, kornet stenbræk, håret høgeurt, hare-kløver, smalbladet høgeurt, smalbladet timian, pimpinelle, fåresvingel, markfrytle og vellugtende gulaks. På strandvolden nærmest kysten findes blodrød storkenæb, rosen-katost, vild gulerod, slangehoved, svalerod m. fl. I opskyllet på stenstranden gror strandkål, strand-bede, strandarve, strandsennep og andre næringskrævende men salttolerante planter.

Herudover er der en fugtig lavning/mose efter råstofgravningen, som i dag er tilgroet med pil. Her er potentialet for en lysåben engvegetation, som kan virke som et "springbræt" for tudser, frøer og salamandere mellem de få andre fugtige steder langs nordkysten.

Juridisk status

Området er i sin fulde ustrækning omfattet af Strandbeskyttelseszonen, hvor det ikke er tilladt at foretage terrænændringer eller opsætte hegn uden Naturstyrelsens tilladelse.

Området naturtilstand er omfattet af naturbeskyttelseslovens § 3 som henholdsvis hede, overdrev og formentlig mose. Det kræver kommunes godkendelse at foretage ændringer i naturtilstanden eller naturpleje som ikke har været foretaget tidligere.

Udvikling

Området er under stigende tilgroning, dels af naturligt forekomne træer og buske som div. pil, hvidtjørn, hunderose, hyld, slåen og havtorn samt ikke mindst i meget høj grad af den til landet indførte rynket rose. Både havtorn og rynket rose breder sig voldsomt langs kysten generelt til stor skade for hele det øvrige artsrige plantesamfund.

På grundejerforeningens strandareal er problemet med tilgroning af rynket rose og havtorn allerede vidt udbredt. Foreningen har også erkendt dette og taget initiativet til at få iværksat den nødvendige naturpleje efter foreningens godkendelse på den årlige generalforsamling.

Tilgroningen er både til skade for den landskabelige opfattelse af den flotte kystzone, som det er en snigende trussel mod den naturlige mangfoldighed af planter og det dertil knyttede dyreliv langs kysten. Især markfirbens levesteder er truet af den voldsomme tilgroning.



Den meget smukke og særegne kystlinie med den karakteristiske flora knyttet til den hævede havbund og strandvoldsdannelserne, er en meget vigtig herlighedsværdi for hele Kattegatkysten



Selvsåede buske af hunderose, tjørn, abild og slåen giver føde og ikke mindst skjul til en række småfugle som gulspurv, tornsanger og tornskade. Sådanne fritstående grupper er med til at give området karakter og et mere varieret naturindhold og bør bevares.



Rynket rose gror lukker med sin kraftige tætte vækst al anden vegetation ude og forhindre færdsel på arealet. Når først rynket rose, havtorn og slåen begynder at brede sig med rodudløbere, tager tilgroningen fart og bekæmpelsen bliver vanskeligjort.



Total bortgravning af rosenplanten giver naturen en ny start. Her udført i en klit ved Skærby Strand.

Jeg kan derfor varmt anbefale, at man indenfor de nærmeste år får gravet de rosengrupper op, som er i aktiv spredning med deres rodudløbere. Bekæmpelse ved opgravning af hele planten tilrådes frem for kemisk bekæmpelse eller gentagne slån timer. Hvis ikke plantens rodnet fjernes, vil der ikke være de rette vækstforhold for den oprindelige kystnære vegetation. I stedet vil brændenælde, brombær, gråbynke og andre grove vækster nyde godt af næringen fra rosernes rodnet i takt med det formulder.

Det skal understreges at der til stadighed vil være mange hyben at plukke i området, og at

den naturligt voksende hunderoses hyben er mindst ligeså sunde at spise.

Perspektiver

En samlet kampagne med flere grundejerforeninger langs Kattegatkysten bør overvejes. Herunder bør det også undersøges, hvorvidt grundejerne er interesseret i vedligeholdelse af arealer ved græsning med kreaturer. En sådan afgræsning kan evt. foretages kun i vinterhalvåret for derved at tilgodese blomstring og det dertil knyttede rige insektliv som igen er grundlaget for markfirben, tårnskade og den flotte tårnfalk

Finansiering og samarbejde

Muligheden for at søge støtte og partnerskab til naturpleje med Odsherred kommune og fonde der støtter den biologiske mangfoldighed anses for størst ved en koordineret plejeindsats grundejerforeningerne imellem.



Slangehoved og vild gulerod trives fint på grænsen mellem den åbne strandbred og det bagvedliggende strandoverdrev.



Rodnettet under rynket rose er meget tæt, hvis ikke det fjernes samtidig med rosenplanten vil det virke som gødning og ændre den oprindelige plantevækst.

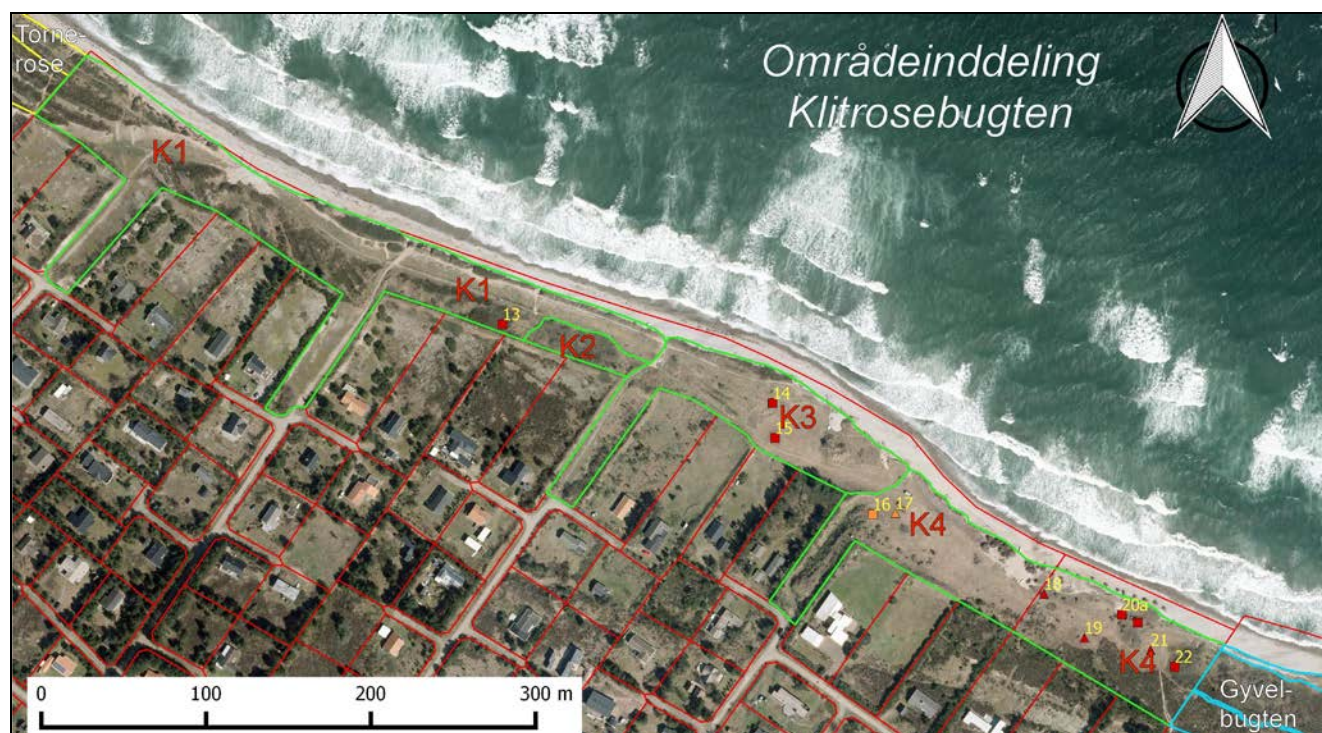


Rynket rose danner en dyb centralrod, som kan blive tykkere end en femkrone. Opgravning af roser der bare er over fem år gamle bør foretages med en lille gravemaskine.



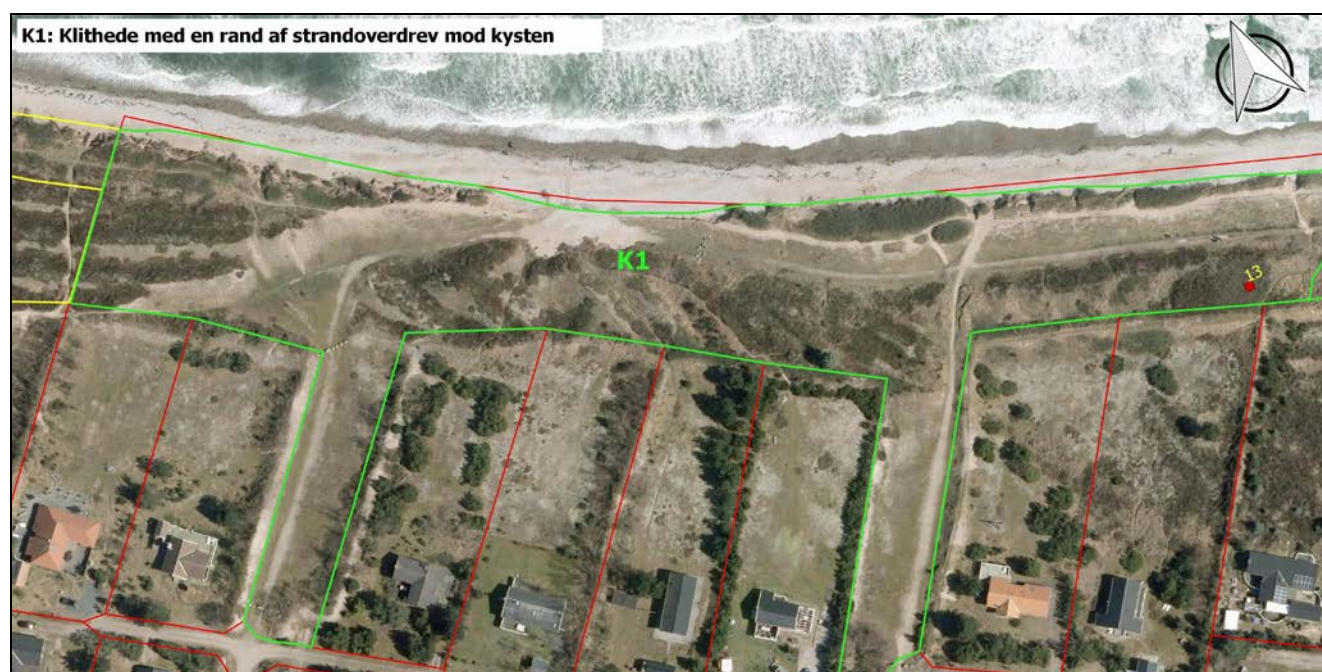
Rynket rose har fået navn efter de rynkede blade. Den er smuk, dens frugter sunde men ikke sunderne end hunderosens hyben om end de er noget mindre. Planten har vundet indpas i det danske sommerland på grund af dens hårdførhed, men bør ikke længere plantes. På sigt kan man vente et egentlig forbud mod anvendelsen af rynket rose i den danske natur.

Handleplan for genopretning af lysåbne og artsrige plantesamfund



Område 1 Klithedev egetation på stejle grusskrænter

Området strækker sig fra grundejerforeningens grænse i vest mod Tornerosebugten til udgangen ved Nøkkerosevej med undtagelse af det fugtige pilekrat.



Beskrivelse

Vegetationen er domineret af hedelyng, revling, mangeløv og rensdyrlav. På den yderste strandvold dominerer rynket rose og fortrænger her den naturlige vegetations. På resten af arealet forekommer rynket rose kun i mindre omfang. Ligeledes forekommer gyvel spredt på arealet. Rynket rose opgraves med mindre bælteførende gravemaskine, hvor denne kan køre på sti eller ubevokset bund. Resten opgraves manuelt i det omfang de enkelte rosefelter ikke overstiger 5 m², eller ved gentagne slåninger.

Omfang af indsats

Første plejetiltag

Rynket rose opgraves med maskine og manuelt

Gyvel nedskæres maksimalt 5 cm over jorden, mindre planter oprykkes.

Alt materiale fjernes ved bortkørsel eller om muligt ved afbrænding på stranden, hvilket undersøges og anbefales af hensyn til slid på den sårbare vegetation.

Opfølgende pleje

Arealet efterbehandles hvert år for genvækst eller nyspirede gyvel og rynket rose. Planterne trækkes/graves op eller slås, og fjernes.

Vedligeholdende pleje

Arealet efterses hvert år for nyspirede fyrretræer, gyvel og rynket rose. Planterne trækkes/graves op eller slås, og fjernes.

Området er ikke egnet til afgræsning og den manuelle indsat betragtes som ganske overkommelig.

Omkostninger

1. Første gang: ca. 10.000 kroner
2. Herefter 1-2 årlige opfølgninger i tre år 30 timer/år
3. Vedligeholdende pleje 16 timer/år

Område 2 Pilemosen – rydning til fordel for udvikling af engvegetation

Området er ganske lille og ligger for enden af Nøkkerosevej.



Beskrivelse

Selv om området er ganske lille udgør det imidlertid et vigtig levested for planter og dyr i en sammenhæng med andre fugtige områder langs kysten. Pilekrattet fortrænger blomsterplanter og muligheden for, at andet end myggelarver kan trives i det fugtige miljø. Ved at optrække/-grave pilebuskene undgår man genvækst af betydning, og skaber et lysåbent fugtigt miljø, der vil udvikle sig til en *fersk eng*. Den ferske eng består af planter der ynder og tåler en høj grundvandsstand med mulig oversvømmelse om vinteren. Planter som vandnavle, kattehale, vandmynte, skjaller samt bregnen slangetunge vil ind-

finde sig eller er der allerede. Såfremt der graves til et egentlig vandspejl i det meste af året vil det fungere som et vigtigt yngleområde for padder som frøer og salamandere og for dem er det kun en fordel at det tørrer ud sidst på sommeren, så der ikke kommer fisk som hundestejlere, der vil spise alle gavnlige insekter og paddeyngel.

Omfang

Første plejetiltag

Ca. 400 m² pilekrat opgraves/oprykkes med maskine og bortkøres

Opfølgende pleje

Evt. genvækst fra tilbageblevne rødder fjernes. Uønsket opvækst af stor nælde og lignende slås to gange årligt **inden frøsætning**, gerne med et redskab der knuser eller flosser stænglerne så planterne har sværere ved genvækst, og fjernes fra arealet

Vedligeholdende pleje

Arealet slås en gang årligt med et skarpt redskab, så planterne har lettere ved genvækst, i perioden juli – september efter vurdering det enkelte år. Det afslåede materiale fjernes. Området er, med dets beliggenhed, ikke egnet til afgræsning og den manuelle indsat betragtes som ganske overkommelig. Breder tagrørene sig ud i områder med vandspejl skal rørene skæres med le under vandlinjen mens de er grønne. Evt. anden tilgroning af vandhullet kan fjernes i perioder på sensommeren, hvor det formentlig vil tørre ud. Dette kræver kommunens tilladelse. Vurderingen af plejetidspunktet vurderes ud fra, hvornår blomstringen af engblomster er ved at ophøre og de har sat modne frø. Bedst er det at lade det afskårne materiale ligge et par uger så frøene kan modnes og drysse tilbage på jorden

Omkostninger

1. Første gang ca. 5- 10. 000 kroner afhængig af andre opgaver
2. De næste to til tre år - 2 årlige slåninger i 16 timer/år
3. Herefter 1 årlig slåning og bortkørsel 8 timer/år

Område 3 og 4 Strandoverdrev

Området omfatter fællesarealet mellem Nøkkerosevej og Gyvelbugtens Grundejerforening.



Beskrivelse

Vegetationen domineres af grovere græsser med islæt af en tidligere artsrig strandoverdrevsvegetation. På den yderste strandvold dominerer rynket rose som her fortrænger den naturlige strandvoldsvegetation. På resten af arealet forekommer rynket rose i afgrænsede grupper. Omkring Søstensvej er en stor sammenhængende bevoksning af havtorn, der spreder sig hastigt med rodudløbere. Rynket rose og havtorn opgraves med gravemaskine.

Den naturlige vegetation består af tørketålende planter med blomstring fordelt fra tidlig forår til sen efterår. Her findes som eksempel: strandmandstro, gul evighedsblomst, nikkende kobjælde, kornet stenbræk, håret høgeurt, hare-kløver, smalbladet høgeurt, smalbladet timian, pimpinelle, fåresvingel, markfrytle og vellugtende gulaks. På strandvolden nærmest kysten findes blodrød storkenæb, rosenkatost, vild gulerod, slangehoved, svalerod m. fl.

Arealet er robust og der kan køres på det hele arealet.

Omfang

Område 3 er på ca. 6.500 m²

Område 4 er på ca. 15.000 m²

Første plejetiltag

Roser og havtorn opgraves med maskine og bortkøres, (evt. afbrændes på stranden om muligt). Områder, hvor roser og havtorn ikke har fået overtaget, slås flere gange.

Såfremt der vælges græsning som vedligeholdende pleje opsættes et totrådet hegn uden at det spærrer for nedgang til stranden eller færdsel ad den yderste strandsti

Opfølgende pleje

Arealet efterses for genvækst af rynket rose og havtorn samt nyspirede træer, gyvel og rynket rose. Planterne trækkes/graves op og fjernes.

Slåning af de dele af arealet, der indeholder uønsket plantevækst, i maj/juni måned før frøsætning og for at fjerne den størst mulige næringspulje. Det samme gør sig gældende for bekæmpelse af tagrør

Vedligeholdende pleje

Årligt eftersyn og slåning med maskine i september måned. Materialet forsøges afsat til foder lokalt og fjernes derved. Såfremt partier med tagrør anses for uønskede af grundejerforeningen, skal disse behandles som omtalt under den opfølgende pleje.

Alternativt kan arealet opdeles i to folde og afgræsses efter nærmere retningslinjer aftalt med kommunen.

Omkostninger

1. Første plejetiltag ca. 70.000 kroner
2. Opfølgende slåning med maskine pr gang 15.000 kroner (altså op til 30.000 kroner de første år)
3. Opfølgende pleje på arealer der ikke kan slås eller afgræsses 30 timer pr gang
4. Vedholdende pleje ved slåning 10.000 kroner
5. Vedligeholdende pleje på arealer der ikke kan slås eller afgræsses 16 timer pr år

Nb. Alle omkostninger er på nuværende tidspunkt vurderet efter bedste skøn og erfaring. Først efter opmåling og tilbudsgivning kan der leveres mere præcise priser. Oversigt over omkostninger og arbejdsindsats

Buske, træer og planter, der ønskes begrænset/fjernet i alle områder:

Pil, birk, ahorn, elm, bævreasp, fyr - samt invasive arter: Glansbladet hæg, japansk pileurt mfl.